

ÜNİTE 1

SÖZCÜKTE ANLAM

KAZANIMLAR

T.7.3. OKUMA

T.7.3.1. Noktalama işaretlerine dikkat ederek sesli ve sessiz okur.

T.7.3.6. Deyim ve atasözlerinin metne katkısını belirler.



1 - 3. soruları aşağıdaki metne göre cevaplayınız.

Bir metin inşa etmeyi tasarlıyorsanız onun çimentosu, kumu, harcı olan kaidelerini de bilmeniz gerekir. Yazarlık, sizin de bildiğiniz üzere günümüz popüler örneklerinin aksine son derece ciddi bir iştir. “İlham geldi, yazdım.” ya da çeşitli çay, kahve edebiyatları elbette bir edebiyat değil. Ayrıca o tarz kitapların müelliflerinin de kalıcı olmayacakları, kısa sürede unutulacakları aşikâr. Bir müzisyenin, tiyatroçunun ya da ressamın çalıştığı gibi yazarlar da o büyük kurgularını yazabilmek için aylar hatta yıllarca çalışırlar. Bu bağlamda bakarsak “metin işçiliği” konunun ciddiyetini anlatması bakımından gayet güzel bir tanımlama. Kurmaca dünya yaratımınızda size başarılar dilerim lakin bu alanda gelişmek isterseniz bilmeniz gereken belli başlı kavramlar var. Buna belki “edebiyatın matematiği” de dersek bir yanlışlık yapmış sayılmayız. Roman terimleri dediğimiz zaman aslında karşımıza onlarca, belki de yüzlerce kavram çıkar. Bir yazar, metninde bunların hepsini kasten seçer kullanır, demek tabii ki doğru olmaz. Buna gerek de yoktur. Gelgelelim bu işin derinine inmek ve hatta metin işçiliği üzerine akademik gelişim göstermek isteyenlerin roman terimlerini bilmeleri gerekir.

1. Bu metinde aşağıdakilerden hangisinin anlamını karşılayan bir söz kullanılmamıştır?

- A) esin B) özellik C) kasıtlı, bile bile, isteyerek D) açık, apaçık, belli

2. I. “Metin inşa etmek” söz grubu, gerçek anlamda kullanılmıştır.

II. “Gelgelelim” sözcüğü, “ne var ki” anlamında kullanılmıştır.

III. “derinine inmek” söz grubu, mecaz anlamda kullanılmıştır.

Bu metinle ilgili olarak numaralanmış ifadelerden hangileri doğrudur?

- A) I ve II B) Yalnız II C) II ve III D) I ve III

3. Bu metinde altı çizili söz grubuyla anlatılmak istenen aşağıdakilerden hangisidir?

- A) Bir metnin biçim, anlatım ve noktalama açısından titizlikle oluşturulması
 B) Öznel düşüncelerin ele alınması
 C) Gerçeğin samimi, yalın, etkileyici bir dille metinde anlatılması
 D) Metinde hayal gücüne ağırlık verilmesi

4. Bir sözcüğün gerçek anlamından uzaklaşarak yeni bir anlam kazanmasına mecaz anlam denir. Örneğin "boş" sözcüğü, "Garson, masadaki boş tabakları topladı." cümlesinde gerçek anlamda kullanılırken "Sınıftaki öğrenciler boş gözlerle etrafa bakıyordu." cümlesinde mecaz anlamda kullanılmıştır.

Bu bilgilere göre, aşağıdaki cümlelerin hangisinde mecazlı bir anlatım yoktur?

A)



B)



C)



D)



Annesi, Öykü'yü daima el üstünde tutar.

Boyacı Selim, ayağı kayınca çatıdan düştü.

5.



Knight, kese kâğıdı için gerekli olan kâğıt parçalarını kesmek, katlamak ve yapıştırmak görevini üstlenecek olan bir makine icat etmiş. Bu ürünün patentini 1871 yılında almış.

Bu parçada altı çizili olan sözcüğün cümleye kattığı anlam aşağıdakilerin hangisinde vardır?

- A) Pastadan sana da bir parça ayırdık.
 B) Bu nadide parçayı nasıl olmuş da dinlememişim.
 C) Elimde kalan kumaş parçalarını birleştiriyorum.
 D) Şarkıcı üç parçalık bir albüm yapmış.



6. Aşağıdakilerin hangisinde “izlemek” sözcüğünün anlamıyla kullanımı birbirine uymamaktadır?

Anlam	Kullanım
A) Takip etmek, birinin veya bir şeyin arkasından gitmek	Yaşanılan kötü olayları mutlaka iyileri izler.
B) Gözlemek, incelemek	Adam kuşkulu gözlerle kadını izledi.
C) Eğlenmek, görmek, öğrenmek için bakmak	Aralıksız her akşam televizyon izliyor.
D) Belirli bir tutum, davranış veya düşünceyi benimsemek	Her zaman ablamın söylediği yolu izliyorum.

7. “soğuk” sözcüğü aşağıdaki cümlelerin hangisinde “Sebebini anlamadığım bir şekilde benimle soğuk konuşuyordu.” cümlesindeki anlamıyla kullanılmıştır?

- A) Dışarının soğukluğu yüzünden tüylerim diken diken oldu.
- B) Soğuk ellerini sobada ısıtmıştı çocuk.
- C) Gereksiz, soğuk sözler ortamı çok germişti.
- D) Soğuk kış akşamlarında sobanın üzerinde kestane pişirmek en büyük keyfim.

8.

Bir sözcüğün gerçek (temel) anlamından tamamen uzaklaşarak yeni bir anlam kazanmasına mecaz anlam denir.

Buna göre, aşağıdakilerin hangisinde “boş” sözcüğü mecaz anlamda kullanılmıştır?

- A) Garson masadaki bütün boşları topladı.
- B) Memurluk sınavına girmemdeki en büyük etken boş kadro olmasıydı.
- C) Boş sözlerle teselli bulamam artık.
- D) Bugün tüm gün boşum, gelebilirsin.

9. Aşağıdaki cümlelerin hangisinde “bir” sözcüğü diğerlerinden farklı bir anlamda kullanılmıştır?

- A) Kalem kutumda bir tane silgi var.
- B) Sınıftaki öğrencilerin hepsi bir ağızdan konuşuyor.
- C) Kendime yeni bir mont aldım.
- D) Bir bardak daha kahve içerim.



10.

- Kitabı ekim ayı sonuna kadar yetiştirmeliyiz.
- Duyduklarını hemen anneme yetiştirmiş.
- Çocuğu olduğunda onu çok güzel yetiştireceğini söyledi.
- Kalp krizi geçiren dedemi hastaneye zor yetiştirdik.

Bu cümlelerde “yetiştirmek” sözcüğü kaç farklı anlamda kullanılmıştır?

- A) 1 B) 2 C) 3 D) 4

11. Aşağıdakilerden hangisinde “atmak” kelimesi “Denize taş atmak piknikteki en büyük eğlencemizdi.” cümlesinde geçen anlamıyla kullanılmıştır?

- A) Bu uçak, tarım ilaçları atmak için geldi.
 B) Çorbaya biraz tuz atmak gerekiyor.
 C) Ağacın gölgesine birkaç iskemle atmışlar.
 D) Kalem arkadaşına uzatmak yerine atınca kalem arkadaşının koluna geldi.

12.

Bir sözcüğün gerçek anlamından bütünüyle uzaklaşarak kazandığı yeni anlamlara mecaz anlam denir.

Buna göre aşağıdaki cümlelerden hangisinde mecaz anlamda kullanılmış bir sözcük bulunmaktadır?

- A) Boş tabakları toplayıp bulaşık makinesine yerleştirdi.
 B) Sıkıntıdan patlamak üzereydim ki annem imdadıma yetişti.
 C) Gülün tomurcukları sabah uyandıığımızda patlamıştı.
 D) Bugün okulda atasözlerinin özelliklerini öğrendik.

FARKLIŞEM

13.

- I. Bir cismi herhangi bir yöne ya da belli bir yöne doğru fırlatmak
 II. İçine eklemek, koymak
 III. Etkisinden kurtulmak, alışmak

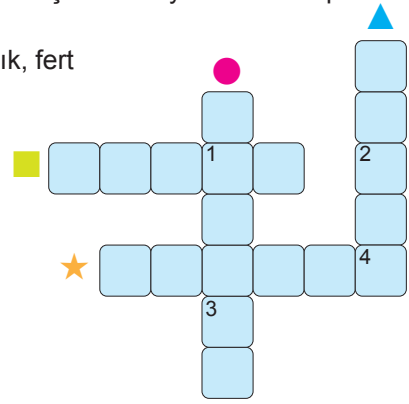
“atmak” sözcüğü aşağıdaki cümlelerin hangisinde numaralanmış anlamlarından biriyle kullanılmamıştır?

- A) Yemeğe hiç mi tuz atmadın anne?
 B) Topu öyle bir attı ki karşı bahçeye düşürdü.
 C) Ona mı inanıyorsun, o hep böyle atar.
 D) Yıllarca bu acıyı üzerinden atamadı.

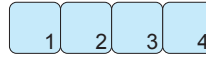


1. Küreselleşme bir yandan devletleri dönüştürürken bireyleri de dönüştürmektedir. Devletler birbirine benzer. Daha doğrusu evrensel kabul edilen değerleri benimsemeye teşvik edilirken, bireyler de yaşam biçimleri, tüketim alışkanlıkları ve beklentileri ile belli bir kültüre olan aidiyetlerinden kopartılarak, küreselleşmenin tek bir mekân hâline getirdiği dünya köyünün bireyleri haline getirilmektedir. Bu metindeki bazı sözcüklerin anlamları “ ▲ ★ ● ■ ” simgeleriyle verilmiştir. Bu sözcükleri metinden bularak aşağıdaki bulmacaya yerleştiriniz.

- ▲ Bir şeyin önemini belirlemeye yarayan soyut ölçü, bir şeyin değdiği karşılık, kıymet
 ★ Tarihsel, toplumsal gelişme süreci içinde yaratılan bütün maddi ve manevi değerler ile bunları yaratmada, sonraki nesillere iletmeye kullanılan, insanın doğal ve toplumsal çevresine egemenliğinin ölçüsünü gösteren araçların bütünü
 ● Toprak bütünlüğüne bağlı olarak siyasal bakımdan öğütlenmiş millet veya milletler topluluğunun oluşturduğu tüzel varlık
 ■ Kendine özgü nitelikleri yitirmeden bölünemeyen tek varlık, fert



Anahtar Sözcük



Numaralanmış kutularda yer alan harfler anahtar sözcük bölümüne yerleştirildiğinde aşağıdaki kelimelerden hangisi oluşur?

- A) EĞER B) REEL C) EREL D) EĞİL

2. Uzun yıllar boyunca insanlar ellerini kullanarak yani dokunarak bilgisayarlarla ve makinelerle etkileşim kurdu. Ancak bu tür bir etkileşim sınırlıydı ve bu sınırın ötesine geçmek için çok çeşitli çalışmalar yapıldı. Yıllar içerisinde insan-bilgisayar ve insan-makine etkileşimlerini daha sezgisel hâle getirmek amacıyla konuşma, mimik ve hareket gibi diğer iletişim yöntemlerini kullanabilecek teknolojiler geliştirmek için pek çok girişimde bulunuldu. Sonuç olarak ses ya da hareketle bilgisayar ve makinelere komutlar vermek ve onları kullanabilmek günümüz teknolojileri ile mümkün hâle geldi.

Aşağıdakilerden hangisi bu metindeki sözcük veya söz gruplarından herhangi birinin anlamını karşılamaz?

- A) Herhangi bir enerji türünü başka bir enerjiye dönüştürmek, belli bir güçten yararlanarak bir işi yapmak veya etki oluşturmak için çarklar, dişliler ve çeşitli parçalardan oluşan düzenekler bütünü
 B) Birbirini karşılıklı olarak etkileme işi
 C) Sınırı olan, bir sınırla ayrılmış olan, hudutlu
 D) Yüz, el, kol hareketleriyle düşüncüyü anlatma sanatı



3. (I) 24 Ocak 2020 akşamında meydana gelen, merkez üssü Elazığ'ın Sivrice ilçesi olan 6,8 mw büyüklüğündeki deprem, bir yandan neden olduğu can kayıpları ve yaralanmalarla tüm ülkeyi yasa boğdu. (II) Diğer yandan da bir deprem kuşağında yer alan ülkemizde depreme karşı hazırlıklı olmanın ve depremle yaşamayı öğrenmenin önemini bizlere bir kez daha hatırlattı. (III) Öngörülemeyen ve önlenemeyen doğal afetler olan depremleri en az can ve mal kaybıyla atlatabilmenin yolu öncelikle depreme dayanıklı yapılar inşa etmekten geçiyor. (IV) Günümüzde depreme dayanıklı binalar inşa etmek amacıyla teknoloji geliştirilmeye başlandı.

Numaralanmış cümlelerin hangisinde yeryüzünde veya herhangi bir gök cisminde belli şartları sağlayan bölge anlamını taşıyan bir sözcük kullanılmıştır?

- A) I B) II C) III D) IV

4. • Bir konuyu öğrenmek için okulda, bir öğretmenin yanında veya yazılı şeyler üzerinde çalışmak, öğrenim görmek
- Sesli olarak söylemek
- Bazı belirtilerle bir anlamı, gizli bir duyguyu anlamak, kavramak

“Okumak” sözcüğü aşağıdaki cümlelerin hangisinde bu anlamlarından herhangi biriyle kullanılmamıştır?

- A) Çaresiz bir şekilde önündeki bütün notları okudu.
- B) Ailesinin bütün ısrarlarına rağmen okumak istemedi.
- C) Tören esnasında adı aniden okununca şaşırıldı.
- D) Yüzündeki mutsuzluğu okumayayım diye mi benden saklanıyorsun.



5. Foto muhabirinin “makinesiyle tarih yazdığını” söyleyen Ara Güler, İstanbul’un binlerce yıllık geçmişini gözünün süzgecinden geçirip fotoğrafa dönüştüren biriydi çünkü. Kendi deyimiyle, “gerçeğin takipçisi”ydi. Galata Köprüsü konuşurdu onunla, martılar dertlerini anlatırdı. Yüzyıllar önce İstanbul’u camilerle, çeşmelerle, su kemerleriyle donatan Mimar Sinan “güvercinlerle onun kulağına gelip fısıldayan adam”dı.

Bu parçadaki altı çizili ifadelerde Ara Güler’le ilgili vurgulanmak istenen aşağıdakilerin hangisinde sırasıyla verilmiştir?

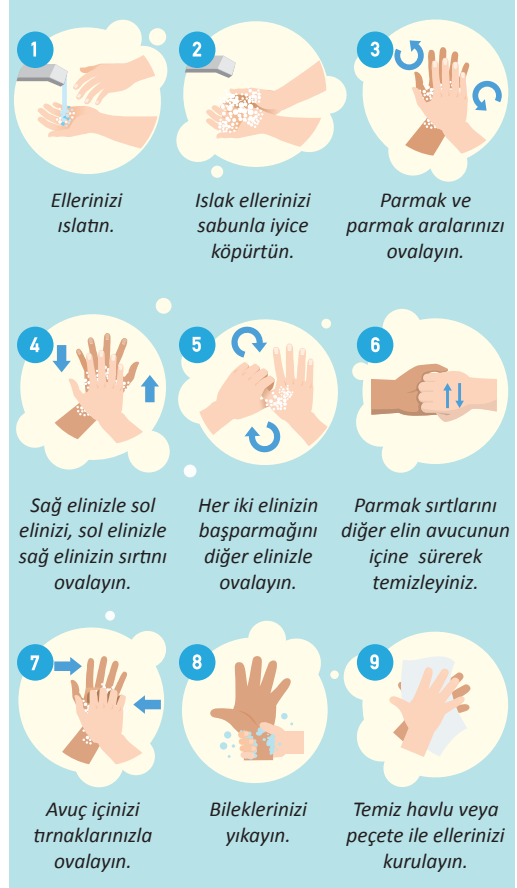
- A) Hakikatin peşinden giden – bir şeyin aslına inebilen bir sanatçı olduğu
- B) Sorgulayan – iletişim becerisi yüksek bir kişilik olduğu
- C) Araştıran – hakikati takip eden bir karaktere sahip olduğu
- D) Doğrunun peşini bırakmayan – gerçek olmayana itibar etmeyen bir yapısının olduğu

6. Uzun gözlem ve deneyimler sonucu oluşmuş, bilgi ve öğüt veren kalıplaşmış sözlerle atasözünü denir. Atasözlerinin birçoğunda mecazlı bir söyleyiş vardır. Çok az da olsa gerçek anlam taşıyan atasözleri de vardır.

Aşağıdaki atasözlerinin hangisinde tüm sözcükler gerçek anlamında kullanılmıştır?

- A) Baca eğri de olsa, dumanı doğru çıkar.
- B) Can çıkmayınca, huy çıkmaz.
- C) Deveden büyük fil var.
- D) Acı patlıcanı kırağı çalmaz.

7.



- I. 4 numaralı cümledeki “sırt” sözcüğü “bir şeyin üstü, üst bölümü” anlamında kullanılmıştır.
- II. 9 numaralı cümleyi oluşturan sözcüklerin hepsi gerçek anlamında kullanılmıştır.
- III. 2 numaralı cümlede mecaz anlamda kullanılan sözcük vardır.
- IV. 5 numaralı cümlede terim anlamlı sözcük vardır.

Bu görselle ilgili olarak numaralanmış ifadelerden hangileri doğrudur?

- A) I - II
- B) I - III
- C) II - III
- D) II - IV

8.

Ay'ın Dünya'ya uzak kısmına uzay aracı göndermekteki en önemli zorluk iletişim. Uzay aracı Dünya'dan görünmediği için radyo dalgalarıyla doğrudan iletişim kurmak imkânsız. Çin, bu zorluğu aşmak için Chang'e-4'ün elde ettiği verileri Dünya'ya aktaracak bir uyduyu mayıs ayında Ay'ın etrafında yörüngeye sokmuştu.



Bu metindeki bazı sözcüklerin anlamları numaralanmış cümlelerde verilmiştir.

- I. Duygu, düşünce veya bilgilerin akla gelebilecek her türlü yolla başkalarına aktarılması, bildirişim, haberleşme, komünikasyon.
- II. Türlü amaçlarla yerden fırlatılan ve genellikle kapalı bir yörünge çizerek yer çevresinde dolağan araç.
- III. Bir araştırmmanın, bir tartışmanın, bir muhakemenin temeli olan ana öge, muta, done.
- IV. Sıkıntı veya güçlkle yapılma durumu, zahmet

Aşağıdakilerin hangisinde numaralanmış cümlelerdeki anlam ile parçada geçen sözcük yanlış eşleştirilmiştir?

- A) I – iletişim B) II – uydu C) III – veri D) IV – önemli

9. “Seçmek” sözcüğü hangi cümlede “üstün, iyi, uygun bularak yeğlemek” anlamında kullanılmıştır?

- A) On aday arasından sınıf başkanı olarak beni seçtiler.
- B) Anneme yeni yıl hediyesi için bu kalpli kolyeyi seçtik.
- C) Ailem onca bölüm arasından neden bu bölümü seçtiğimi hâlâ anlayamıyor.
- D) Babam çok yemek seçer, içinde sebze olan hiçbir şeyi yiyemez.

10. Aşağıdaki cümlelerin hangisinde altı çizili sözcük mecaz anlamda kullanılmıştır?

- A) Bütün gün bomboş yolda tek başına yürüdü.
- B) Sert esen rüzgârdan bütün binaların çatıları hasar gördü.
- C) Yerdeki bütün cam kırıklarını adam tek başına temizledi.
- D) Yaz aylarında orman yangınlarında artış görülüyor.



11. I. Kursağına düşkün adammış, doymak bilmedi.
 II. Diyarbakır'da karpuzu ezip suyundan şerbet yaparlar.
 III. O kadar yorgunum ki sağlıklı düşünemiyorum.
 IV. Öğretmenin senin için hiçbir olumsuz söz söylemedi.

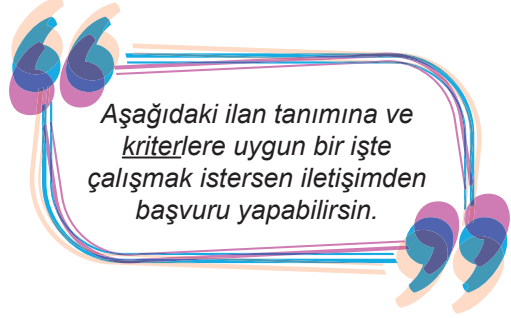
Yukarıdaki cümlelerin hangisinde altı çizili sözcük gerçek anlamıyla kullanılmıştır?

- A) I B) II C) III D) IV

12. Aşağıdakilerden hangisinde "almak" kelimesi "Atı almak için ahıra girdi." cümlesinde geçen anlamıyla kullanılmıştır?

- A) Giderken bilgisayarını almayı unutma.
 B) Her gün akşam çocuğunu kreşten o alır.
 C) Kendine yeni bir araba aldı.
 D) Bu işten kaç para aldın?

13.



Bir internet sitesinde verilen iş ilanında dilimize yerleşmemiş yabancı bir sözcük kullanılmıştır.

Buna göre iş ilanında geçen altı çizili sözcüğün Türkçe karşılığı aşağıdakilerden hangisidir?

- A) uzman B) yarı zamanlı
 C) ölçüt D) öz geçmiş

14.



Bu karikatürle anlatılmak istenen en iyi açıklayan düşünce aşağıdakilerden hangisidir?

- A) Zamanın değerini yapacak işi olan kimse bilir.
 B) Güneşin sana ulaşmasını istiyorsan gölgeden çık.
 C) Başkalarının yolunda yürüyenler ayak izi bırakamazlar.
 D) Kazananlar vazgeçenler değil, asla pes etmeyenlerdir.



1.



Günümüzde İnce Minareli Medrese içerisinde yer alan, gerçekte ise Konya surlarının Pazar Kapısı üzerinde bulunan melek tasvirleri Selçuklu Konyası'nın en özgün eserleri arasında yer alır. Selçuklu taş kabartma sanatının en muhteşem eserleri olan bu kabartmada karşılıklı olarak yerleştirilen kanatlı melekler, ellerini birbirine atmış ve birer bacağı geride kalacak şekilde tasvir edilmiş. Başlarında geleneksel Türk başlıklarını andıran dilimli taşlar bulunan uzun saçları örgülü meleklerin cinsiyetlerine herhangi bir vurgu yapılmamıştır.

Bu metinde geçen altı çizili sözcüklerden hangisinin eş anlamlısı verilmemiştir?

- A) orijinal B) yöresel
C) yapıt D) görkemli

2. Soyut anlamlı sözcükleri bir arada kullanan oyuncu büyük derbide oynayacaktır.



Ronaldo

Mutfakta rafta duran bardakları ben kırdım.

Kafasındaki düşünceleri coşkulu bir şekilde anlatmayı çok seviyor.



Messi



Alex

Makale türünün özelliklerini herkes biliyor mu?

Bahçedeki erik ağacının dallarını babam budadı.



Quaresma

Buna göre, hangi oyuncu büyük derbide yer almalıdır?

- A) Messi B) Quaresma
C) Alex D) Ronaldo

3. I. Mezun olduktan sonra Konya'nın Akşehir ilçesinde bulunan sağlık ocağında görevime başladım.
II. Türkiye'nin başka bir yerinde görev yapsam diye hiç düşünmedim.
III. Kış meyveleri arasında en çok C vitamini içeren meyve kividir.
IV. Patates vücuda enerji verir, kandaki şekeri düşürür, yorgunluğu giderir.

Yukarıdaki numaralanmış cümlelerin hangilerinde genelden özele doğru bir sıralama söz konusudur?

- A) I ve II B) I ve III
C) I ve IV D) III ve IV



4.

...

Bizler, atlarına binip giden güzel insanlara sahip bir medeniyetin yetimleriyiz. Çekip gidenlerin doldurulmamış boşluklarında savrulup duran yoksullarız.

Şair öyle diyordu:

“Güzel insanlar, güzel atlara binip gittiler.”

Şimdi bu güzel insanlar, neden ve nasıl atlarına binip gittiler? Onları ne yıldırda da bir daha dönmek üzere sessiz sedasız gittiler? Ey güzel yurdumun güzel insanları! Neredesiniz?

Bu metinde geçen altı çizili ikilemenin oluşturulma şekli aşağıdakilerden hangisidir?

- A) Karşıt anlamlı sözcüklerin bir araya gelmesiyle
- B) Yakın anlamlı sözcüklerin bir araya gelmesiyle
- C) Eş anlamlı sözcüklerin bir araya gelmesiyle
- D) Biri anlamlı diğeri anlamsız sözcüklerin bir araya gelmesiyle

5.

Aşağıdaki cümlelerin hangisinde zıt anlamlı sözcükler bir arada kullanılmıştır?

- A) Eve geldiğinde yorgun argın temizliğe girişti.
- B) Karşısına çıkan ilk insanla güzel çirkin demeden evlenecekmış.
- C) Mervelere gidip gitmeme konusunda kararsızım.
- D) Yunanlara esir düştükten dört yıl sonra özgürlüğüne kavuşur.

6.

Akşam güneşinin dağın yamaçlarında gölgeleri uzata uzata veda ettiği ve tüm coğrafyayı kızıla boyadığı saatlerdi. Bazen kuşlara bazen arada bir bize görünen ceylanlara selam vererek kamp kuracağımız alana kadar uzun bir yürüyüş yaptık. Kamp alanına ulaştıktan sonra çadırlarımızı kurduk, kamp ateşi için onlarca odun topladık. Keyifle yenilen yemeklerden sonra ateşin etrafında heyecanla hikâyelerimizi anlatmaya başladık.

Bu metinde aşağıdakilerden hangisinin örneği yoktur?

- A) Somut isim B) Soyut isim
C) Nicel isim D) Topluluk ismi

7.

Yakın Anlamlı Sözcükler

Aralarında az çok anlam farkı bulunan sözcüklerdir. Bu nedenle eş anlamlı sözcüklerle karıştırılır.



Aşağıdaki cümlelerin hangisinde yakın anlamlı sözcükler bir arada kullanılmıştır?

- A) Zeki insanların karşılaştığı sıkıntılar, problemler onlar için hiçbir şeydir.
B) Hayatında helal ile haramın ayrımını yapabilmelisin.
C) İlgili birimlere yaptığımız şikâyetten hiçbir sonuç alamadık.
D) Kaçmaya çalışan çocuğun kolunu sıkıca tuttu.



8 ve 9. soruları aşağıdaki metne göre cevaplayınız.

- I. Nesne olarak kitap ve yayıncılık, etrafındaki tüm meslek dallarıyla birlikte hâlâ yeryüzündeki bütün uygarlıkların ana birimi olarak varlığını sürdürüyor. Böyle bir alanda çalıştığımızı, böyle bir alanın parçası olduğumuzu unutmadan işimizi yapabilirsek sanıyorum ki insanlığa, ülkemize ve mesleki ortamımıza daha pozitif anlamda katkıda bulunma şansımız olur. Zaman zaman ortaya çıkan tartışmalardan biridir: Yazarlara, hafiften de parmak sallayarak bağımlı yazar olmaları tavsiye edilir. Bu yaklaşıma pek katılmıyorum. Her ne kadar kendimi bağımlı bir yazar olarak görsem de bunu savunan yazarlara çok saygı duyuyor olsam da bir yazarın, tıpkı yayıncılık alanındaki herkes gibi, ana sorumluluğunun ürettiği metnin değeri ve niteliği üzerine olduğunu düşünüyorum.
- II. Kitap ve yayıncılık, kendi başına kutsanacak bir iş değildir. Önemli olan; onu nasıl yaptığımız, ne yönde ilerlettiğimiz ya da ona neler katmayı umduğumuzdur. Buraya kadar, karamsar bir bakış açısı getirmiş olabilirim. Ancak kitaplar sevgi yoluyla, mesleki kriterlerine sadık ya da geliştirici etkide üretildiğinde toplumun kalıcı refahına doğrudan etki edebilir. Yayınevi sözcüğünün içindeki “ev” kavramının yer alış biçimi, bizim dilimize özgü bir durum değil. Anglo-saksonlar publishing house derken Fransızlar ise maison d’édition diyor. Her ikisinde de “ev” kavramı, yayın sözcüğüyle birleştiriliyor. Bir yayınevi, o yayınevinin çalışanları, yazarları ve çevirmenleri, kitabın ya da yazarın arka bahçesinde oturur. Kafka gibi ölmüş bir yazarın kitabını basıyorsanız onun hayata devam etmesini sağlayan bir adım atıyorsunuz demektir.

8. Aşağıdakilerin hangisi I numaralı paragrafta geçen sözcüklerden birinin eş anlamlısı değildir?

- A) Ünite B) Medeniyet C) Kalite D) Risk

9. II numaralı paragrafta yer alan sözcüklerin genelden özele sıralanışı aşağıdakilerden hangisidir?

- A) Yayınevi – yayıncılık – kitap – yazar – Kafka
 B) Kitap – çevirmen – yazar – Kafka
 C) Kitap – yayınevi – çevirmen – yazar
 D) Yayıncılık – yayınevi – kitap – yazar – Kafka

10.

Sözcük	1. Anlam	2. Anlam	3. Anlam
Düş			
Yüz			
Bin			
Yaz			
Yat			
Dal			
Atlet			

Bu tabloda yer alan sözcüklerin görsellerle anlam ilişkisi göz önüne alındığında soru işareti ile gösterilen yere aşağıdakilerden hangisi getirilmelidir?

A)



B)



C)



D)





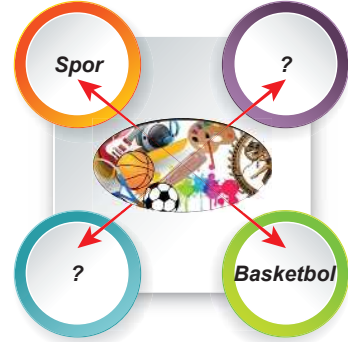
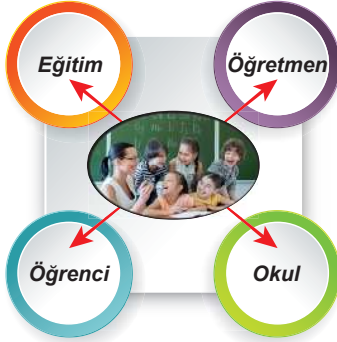
TEST - 3

11. • I numaralı sözcüğün sesteşi vardır.
 • II ve III numaralı sözcükler eş anlamlıdır.
 • III ve IV numaralı sözcükler zıt anlamlıdır.

Aşağıdakilerden hangisi bu bilgilere göre sıralanmıştır?

	I	II	III	IV
A)	YOL	MİNİK	BÜYÜK	YÜCE
B)	GÜL	FAKİR	YOKSUL	ZENGİN
C)	DİLEK	UZAK	İSTEK	IRAK
D)	YÜZ	GÜZEL	ZAYIF	İNCE

12.



İlk şekilde örnek olarak görseli karşılayan kavramla anlam ilişkisi içerisinde olan sözcükler verilmiştir.

Buna göre, ikinci şekilde soru işaretiyle (?) gösterilen kısımlara aşağıdakilerin hangisinde verilen sözcükler getirilmelidir?

- A) Video - Kamera
 B) Konuşma - Yazma
 C) Sosyal Aktiviteler - Müzik
 D) Tiyatro - Matematik

13.

A	E	S	I	R
S	C	E	T	U
I	E	M	A	L
R	M	A	Z	U

Aşağıdaki sözcüklerden hangisinin tabloda eş anlamlısı yoktur?

- A) Ebedi
 B) Gizem
 C) Yüzyıl
 D) Yüce

14. **Kural:** Yan anlamlı sözcüklerde sesteşlik ilgisi aranmaz.

Buna göre aşağıdaki cümlelerin hangisinde altı çizili sözcükler sesteştir?

- A) Yüzündeki tebessümden yüzme yarışında birincilik aldığı anlaşılıyordu.
- B) Dolabın gözüne koyduğum gözlük ortadan kayboldu.
- C) Kapının kolu yanlışlıkla çocuğun koluna çarptı.
- D) Çocuk sıkıntıdan patlamak üzereydi ki kapı pat diye açıldı.

15. Eş anlamlı gibi görüldüğü hâlde birbirinin yerini tamamen tutamayan, aralarında anlam ayrıntısı bulunan sözcükler yakın anlamlıdır.

- Her ne olursa olsun umudunu asla yitirme.
- Onun kadar yetenekli biri olmayı çok istedim.
- Yeni taşındığınız evde mutlu olmanızı dilerim.
- Kimliğini kaybetti, hayatı alt üst oldu.

Bu açıklamaya göre, numaralanmış cümlelerde geçen altı çizili sözcüklerden hangileri yakın anlamlıdır?

- A) 1 ve 2 B) 2 ve 3
C) 2 ve 4 D) 3 ve 4

16. Bir sözcüğe anlamını kuvvetlendirmek için ilaveler yapılmasına veya o sözcüğün tekrarlanmasına pekiştirme denir. Peekiştirme, sözcüğün ilk hecesi alınarak ve sonuna "m,p,r,s" ünsüzlerinden biri getirilerek oluşturulur.

★	Dağınık	●	dardağınık
		▲	darmadağınık
★	Sağlam	●	sapasağlam
		▲	sapsağlam
★	Yalnız	●	yapayalnız
		▲	yapyalnız
★	Sıkı	●	sımsıkı
		▲	sıpsıkı

Buna göre, yukarıdaki sözcükler pekiştirilmiş hâliyle eşleştirildiğinde doğru seçenek hangisi olur?

- A)

★	▲
★	▲
★	▲
★	●
- B)

★	●
★	▲
★	▲
★	●
- C)

★	▲
★	●
★	●
★	●
- D)

★	●
★	●
★	▲
★	●



1. İnsanlığın dramı, Batı uygarlığı dışında kalmış bütün geri ülkeler gibi "ölmesini bilmeyen şeylerle yaşamasını bilmeyenler arasındaki amansız çatışma"daydı. Ölmesini bilmeyen şeyler, insanlığı Batı dünyasından en az bir iki yüzyıl geride bıraktıran kör inançlar, yobazlıklar, olumlu bilgi düşmanlığıydı. Yaşamasını bilmeyenlerse en iyi niyetli aydınlarımızın bile ölesiye bağlanıp yaşatmadıkları, yaşatmakta direnemedikleri Batı uygarlığını yapan bilim kafasıydı.

Bu metinde altı çizili söz grubuyla anlatılmak istenen aşağıdakilerin hangisinde verilmiştir?

- A) Gerçekleri, doğruları görmemesine bağlılık
- B) Tutkuyla bağlanma
- C) Gözleri görmeden sevmeye
- D) Sorgulayarak inanma

2. İnsan önce içindeki sıkıntıyı dağıtmazsa yer değiştirmek daha fazla bunaltır onu. Nasıl ki yerine oturmuş yükler daha az engel olur geminin gidişine, bir hastaya iyilikten çok kötülük ederseniz yerini değiştirmekle. Nasıl ki hastalığı azdırırsınız kımıldatmakla, kazıklar daha derine gidip sağlamlaşır sarsıp sallamakla. Onun için kalabalıktan kaçmak yetmez, bir yerden başka bir yere gitmekle iş bitmez: İçimizdeki kalabalık hâllerimizden kurtulmamız, kendimizi kendimizden ko-parmamız gerek.

Bu metinde altı çizili söz grubuyla anlatılmak istenen aşağıdakilerden hangisidir?

- A) Kendimizi daha fazla zorlamamız gerektiği
- B) İnsanın her işi kendi kendine yapması gerektiği
- C) İnsanın önce kendi içindeki sorunları, sıkıntıları halletmesi gerektiği
- D) İnsanın kendiyi baş başa kalması gerektiği

3. Romanlar ve şiirler birer iç yaşayıştan doğmuştur. Onları yaşayarak okumamız da bundandır. Her okuyucunun aynı davranışta olduğu elbette söylenemez. Yaratılışın, yetişmenin verdiği ayrılıklar vardır. Bu bakımdan, aynı kitapta herkes biraz da kendi romanını, kendi şiirini okur. Gerçek sanat eserinin özelliklerinden biri de bu çok yönlülük değil midir? İnsan, ileride yaşamaktan kesilip de geçmiş günlerden bir yığın olmaya yüz tutunca roman ve şiir okumasını da bırakmaya başlar. Okuduğu olursa artık eski tutkuyu bulamaz.

Bu metinde altı çizili “kendi romanını, kendi şiirini okumak” söz grubuyla anlatılmak istenen aşağıdakilerden hangisidir?

- A) Sanatçının iç dünyasını eserlerine yansıttığı
- B) Her insanın kendi eserini oluşturabileceği
- C) Okuyucunun kendini eserde görebildiği
- D) Okuduklarını gözünde canlandığı

4. Ne şiirin ne sanatın yenisi eskisi olur. Sadece sanat vardır. Hangi şiir Baudelaire’inkilerden daha şiirdir? Yeni kelimesini ağızlarından düşürmeyenler ya tükenmiş olanlar ya da kendilerinde yaratma gücü bulunmayanlardır. Yenilik diye ortalığı bulandırmakla gerçek bir şey kazanılmaz. Bulanık suda balık avlandığı sanatta görülmemiştir. Gelecek günlere, yarına inanmayan toplumların yaşamayacakları gibi yarını yani sürekliliği düşünerek yazmayanların, yazdıklarının yarın açısından sorumluluğunu taşımayanların yaşayamadıklarını tarih ve edebiyat tarihleri gösteriyor. Ama ne tarihin ne de edebiyat tarihinin okunduğu var. İddialı sanat ve edebiyat eserlerinin tarihi yazılsa ciltler yetmeyecek.

Bu metinde “ortalığı bulandırmak” söz grubuyla yazar ne anlatmak istemiştir?

- A) Karmaşa yaratmak
- B) Kavramları birbirine karıştırmak
- C) Düşünceleri değiştirmek
- D) Rekabet ortamı oluşturmak



5. Bazen şöyle düşünürüm: Oturup aylarca, yıllarca bir romanın, bir atmosferin içinde yaşıyorsun; kendini unutuyorsun ya, çok kısa bir an için derim ki kendime, dışarıda hayat gürül gürül akıp gidiyor, sen ne yapıyorsun?.. Çıkıp o hayata baktığımda harflerden başka çaremin olmadığını anlarım yine, geri döner, daha başka bir heyecanla harflerin arasına süzülürüm. Hatta daha başka bir çaresizlikle...

Bu metinde altı çizili söz grubuyla yazar aşağıdakilerden hangisini anlatmak istemiştir?

- A) Yazarın yazmaktan büyük keyif aldığı
 B) Yazarın kelimelerle oynamayı sevdiği
 C) Yazarken yazarın kendini kaybettiği
 D) Yazarın kendisini yazarak ifade ettiği

6. Bir iç dünyanın sahibi olmak şair ve yazarlar (sanatçılar) için önem taşır. Tarık Buğra; coşkun, dalgalı ve atılımlı bir iç dünyanın sahibiydi diyebiliriz. Sanatçı yıllar içinde bu iç dünyasını işler, geliştirir, zenginleştirir. Başyapıt niteliğindeki büyük eserler oradan doğar ve âdeta bir basınçla fişkirir.

Tarık Buğra'nın naif ve kırılgan bir tarafı vardır. Çabuk kırılır, böylesi bir çatışmada kendi bağımsızlığına sahip çıkarak oradan kolayca uzaklaşır. O; hayatı boyunca iç değerlerine sahip çıkmış, bir kalıba sokularak sıradanlaştırılmayı kabul etmemiş, maddi olan karşısında eğilip bükülmeyi reddetmiştir.

Bu metindeki altı çizili söz grubuyla yazarın hangi özelliği anlatılmak istenmiştir?

- A) Kalıcılık B) Etkileycilik C) Özgünlük D) Tutarlılık